

一、	介.....	- 1 -
二、	- 2 -
1.	人 位.....	- 2 -
2.	专业	- 2 -
3.	- 3 -
4.	- 3 -
三、	与 件.....	- 8 -
1.	伍.....	- 8 -
2.	、 主 、	- 9 -
3.	- 9 -
4.	、 书、 、 使	- 9 -
、	与	- 11 -
1.	专业	- 11 -
2.	- 12 -
3.	- 12 -
4.	- 12 -
5.	与 二	- 13 -
6.	业 ()	- 14 -
7.	业	- 14 -
五、	专业	- 15 -
1.	专业人	- 15 -
2.	人	- 15 -
3.	专业 件.....	- 16 -
4.	业	- 16 -
、	体	- 16 -
1.	人 中 位	- 16 -
2.	作	- 17 -
3.	体	- 17 -
4.	、 为	- 18 -
5.	专业	- 19 -
6.	作 估.....	- 19 -
7.	- 19 -

七、	习	- 20 -
1.	习	- 20 -
2.	业、位予	- 20 -
3.		- 20 -
4.	业业	- 20 -
5.	会人位业价	- 22 -
6.	业	- 23 -
		- 24 -
九、		- 24 -



久，。以 1895
，1938 于 ，1957 交 ，
1958 从 交 业 ， 业 仅
2 5 之一。1998 “中 与 ，以 为主”，
。1999 为 ，2003 为 。
产 人 、
、 、
、 中 、
、“一 、一 ”。2004 ，
作 估中 优 。2017 ， 估中，
与 A ， 为 中 一

位 会 2人, “万人 ” 人 2人, “万人 ” 人 6人, 世 优 人 8人, “三 五 人 ” 人 11人, “三 ” 3人, “ 人 ” 24人, 享 43人, 12人。 一 300余 专 、 伍, 中 15人。 “ 二五” 以 , 5000余 , 中 专 、“973” “863”、 、 以 270余 , 8亿 , 7 , 以上 200余 , 专 2400余 。

与 、 、 、 、 、 亚 20 个 60 、 了 作 。 “1+2+1中 人 ” 之一, 与 亚 亚 、 2个中 作 。 与 了“1+2+1中 位 ”, 与 亚 了 、 交 , 以 “ 习 ” () 交 习 30余个。 11个 、 习。

60 , 、 业 、 中 、 人 下, 代 人 、 业, 人 、 与 会 , 了14万余 专 人 , 为 业 会 了 。

人 : 、 人 , 会 任 业 , 、 体、 , 一 人 、 、 一 , 专业 , , 一 业 , 专业 从事 与 、 与 、 与 、 与 作 专 人 。

: , , 业 与 会 。

专业 58 (1 个) 个, 中 专业 37 个 (64.91%), 专 业 5 个 (8.77%), 专业 8 个 (14.04%), 专业 2 个 (3.51%), 专业 2 个 (3.51%), 专业 4 个 (7.02%), 1。

1 2017-2018		专业	
专业			
(37)	与 乡	与 与	与仪 与
(5)	与 件	与 下	与 下
(8)	与	业	会
(2)			
(2)	与	()	
(4)	产		传

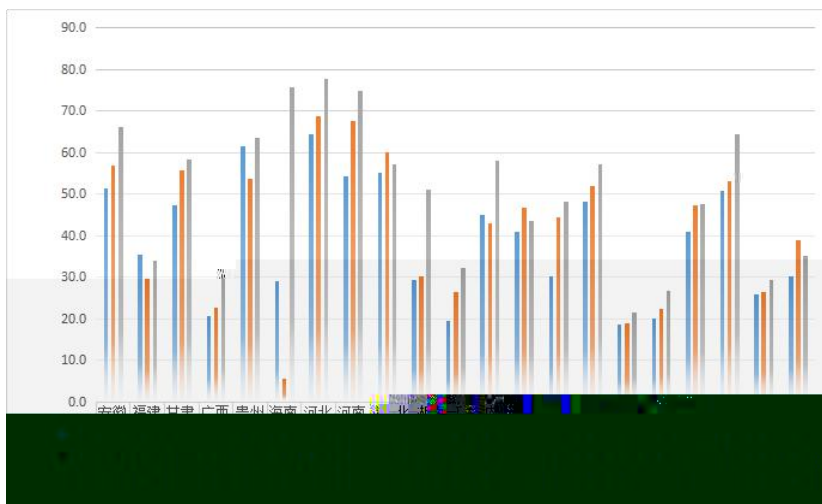
22582 人， 中 19125 人， 2。

2	
(人)	例
19125	84.69%
2959	13.10%
315	1.39%
78	0.35%
105	0.46%
22582	100.00%

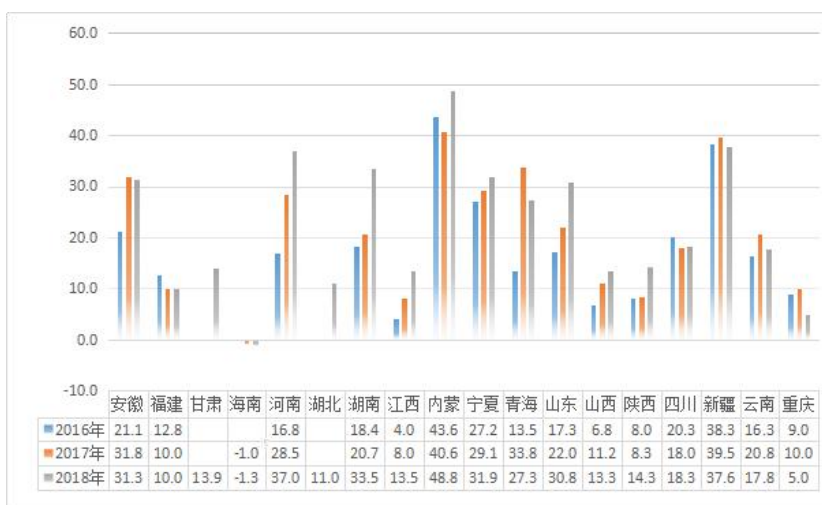
(1) 30 个 (、) ， 中一 份 21 (东、) 个，
二 份 9 个。

1) 21 个 一 份， 18 个 份 与一 2017 ，
中 、 、 、 、 、 14 个 份 三 ，
、 、 份 一 60 ， 、 、 三个

一份，一份 50。18 个省份，12 个省份与一（）2017，中、东、9 个省份三。2016-2018 一份与一 1、2。

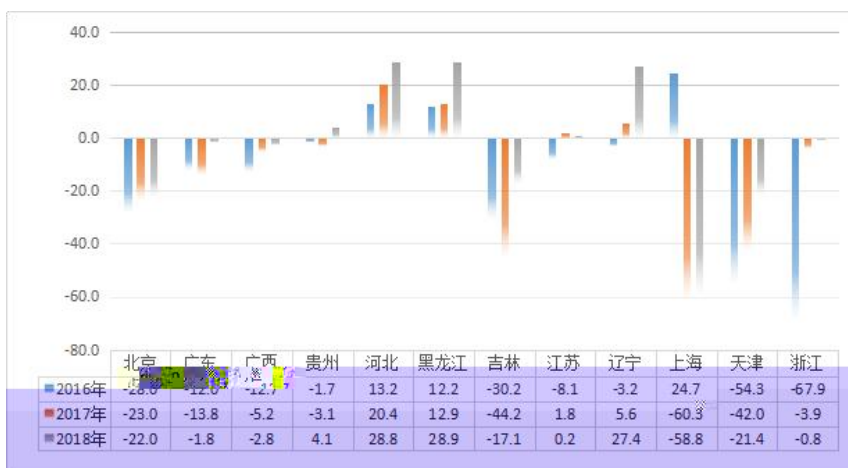


1 2016-2018 一份与一（）



2 2016-2018 一份与一（）

二份中，12 个省份与一 2017，、份一；11 个省份与一 2017，一。2016-2018 二份与一 3、4（、上、东、，以主为）。



3 2016-2018 二 份 与一 ()



4 2016-2018 二 份 与一 ()

2)

一 份， 一 45 、 一 30 为 764 人，
2017 252 人， 2016 418 人， 。

3) 作

与 东、 、 、 、 、 ， 争 作
专业 代 ， 以 作 专业产 ，
了 ， 作 为 以 佳， 。

4) 专业

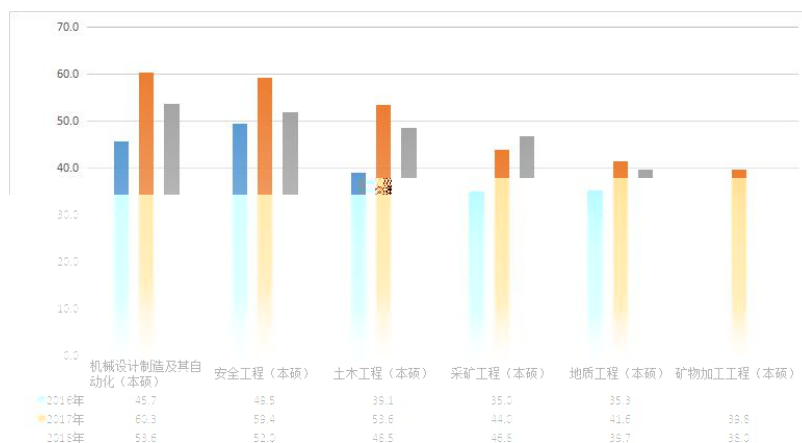
240 人， 240 人， 一 98%， 99%，
人 为 三 低。 ， ()
低 236 ， () 低 235 ， 。

(2)

2018 ， 3186 人， 66.8%， 人 低于

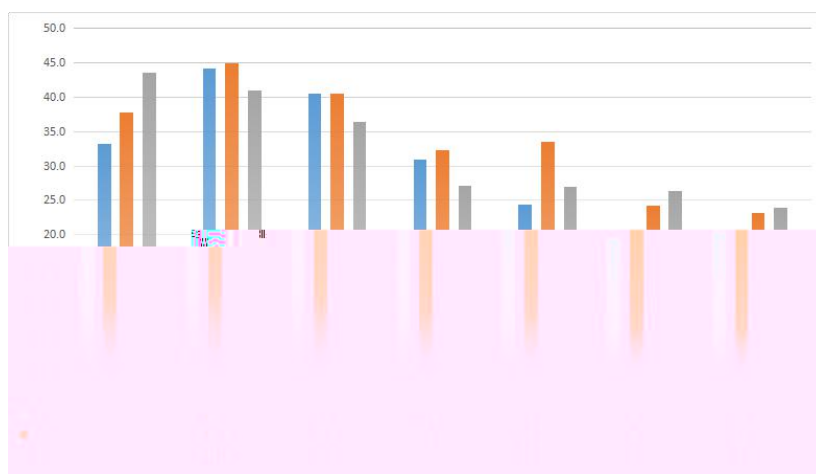
70%，中 40 人，、 2684 人，专 174 人，
 专 154 人，中 作 59 人， 59 人， 16 人。
 ， 低 493 ， 一 19 ，与一 2017 上 6 ；
 500.8 ， 一 26.8 ，与一 2017 上 4.2 。 低 、
 ，且 。

专业中， () ()
 一 50 ， ()、 ()、 ()、
 ()、会 () 5 个专业 一 40 ， ()、
 与 、 ()、 ()、
 、 11 个专业 一 30 。2016-2018
 专业 5、 6、 7。



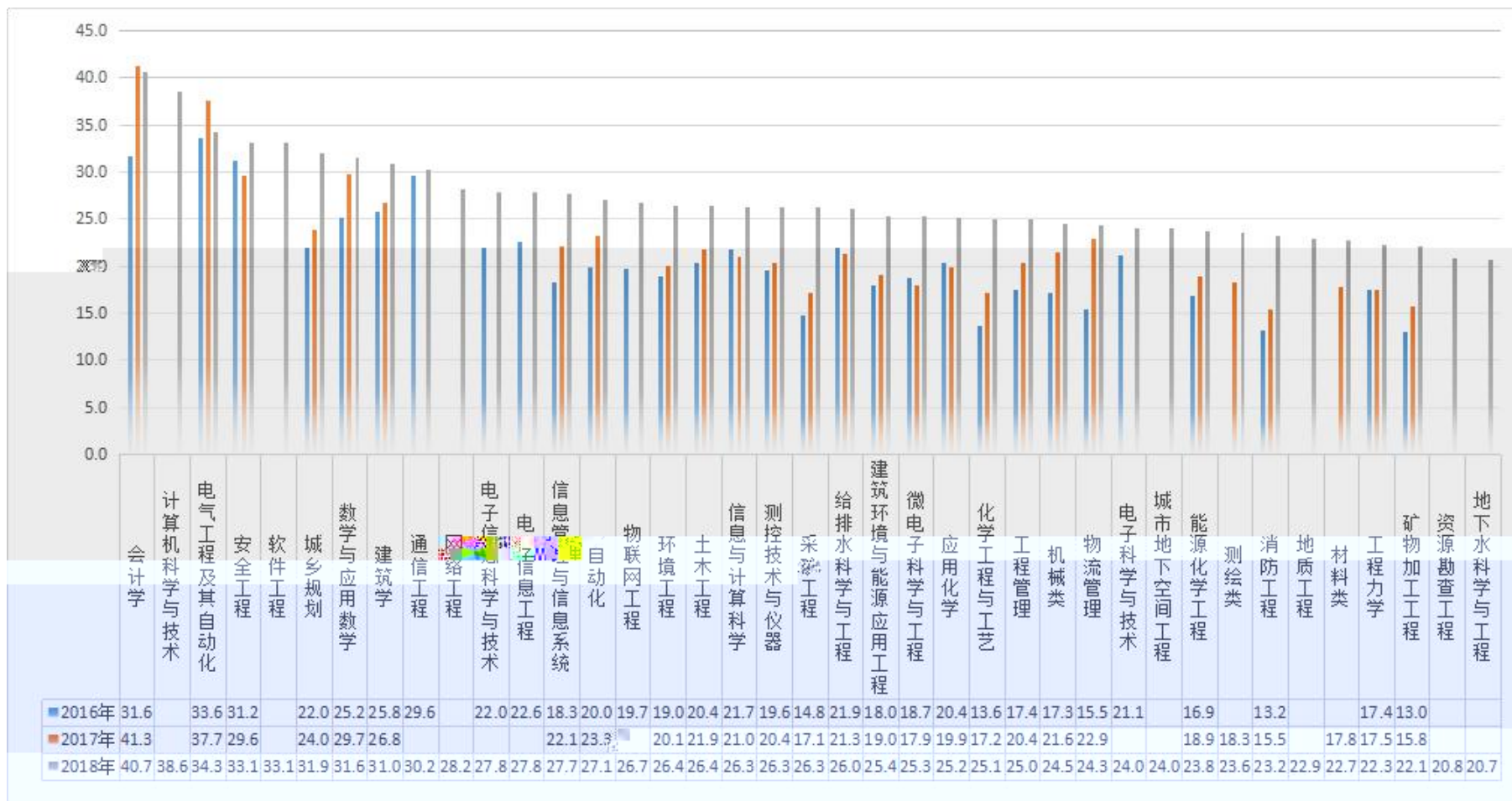
5 2016-2018

与一



6 2016-2018

与一



7 2016-2018

专业

与一

， 低 为 528 ， 一 10 ， 与一 2017 上 6
 ; 532.4 ， 与一 2017 上 5 ， ， 且 三 。
 专业中， 一 17.6 ， 位 7 个 专业
 位， 、 会 、 3 个专业 一 位 专业
 3 位。

专任 1,288 人、 320 人， 与专任 人 之 为
 0.25。专任 中，“ ” 180 人， 专任 例为 13.98%；
 专任 595 人， 专任 例为 46.2%； 位（ ）
 专任 1,164 人， 专任 例为 90.37%。 人 伍 ，
 伍 ， 了 作 。 、 、
 3、 4、 5。

3 专任 一

专任		例 (%)	例 (%)	
	185	14.36	128	40
	410	31.83	142	44.38
中	645	50.08	42	13.12
	6	0.47	1	0.31
	42	3.26	7	2.19
	1,288	100	320	100

4 专任 一

专任		例 (%)	例 (%)	
	713	55.36	85	26.56
	451	35.02	143	44.69
	123	9.55	90	28.12
位	1	0.08	2	0.62
	1,288	100	320	100

5 专任						
专任						
			例 (%)	例 (%)		
35	以下	305	23.68	37	11.56	
	36-45	641	49.77	87	27.19	
	46-55	282	21.89	147	45.94	
56	以上	60	4.66	49	15.31	
		1,288	100	320	100	

22582 人 (19125 人, 2959 人,
315 人, 78 人, 105 人), 1615

	()	()
387,203		
92,386	120,309	
30,800	185,222	13,858
9	112,558	
17.15	5.33	
8.2	0.61	4.98
6		
	()	()
	387,203	17.15
、 习	120,309	5.33
	185,222	8.2
体	13,858	0.61
	112,558	4.98

(2) 书

2017 年，学校共采购图书 2 个，书价 41,566 元，到位图书 5,598 个。学校现有图书 1,943,973 册，价值 90,988 万元。学校现有纸质图书 3,394,561 册，电子图书 66 个。

学校坚持“以读者为中心”，推进“馆、室、库、区”一体化建设。使“一站式”服务模式，为读者提供便捷、舒适的阅读环境。学校建有 24 小时自助借还书机、自助借还书机、自助借还书机。学校建有 98 个阅览室，方便读者阅读。学校建有 1 万人，2017 年学校共采购图书 259,397 册，价值 10,021,302 元。

学校积极参与行业共享，加入 CALIS、CASHL 等行业组织，与多家单位建立了资源共享机制；学校还积极参与了行业共享；学校还积极参与了行业共享；学校还积极参与了行业共享；学校还积极参与了行业共享。

(3)

学校主网带宽 10,000Mbps，出口带宽 4,000Mbps。学校现有服务器 11,956 个，存储容量 2,804 个，存储容量 125GB。学校还购买了 400 余

业、个。
习上、作业、
一。

依云，了书，
了主书不；了、APP
、业
作，了。

(4) 仪
、仪产 52,078.91 万，仪
1.99 万。仪 7,272.69 万，仪
16.23%。

仪 13,427 ()，21294.10 万，中价 10
万以上仪 361 ()，9161.95 万，仪
11134.17。中 2 个，中 16 个。

了《》《
享仪》，，价
10 万以上于享仪享，、仪
。

位，了《“三五”专
业与》，专业以专业为
，“、依
”专业，一优专业，专业专业，
“一专业”，专业、专业，专业
，优，
专业。“、优、”专
业，以专业，以优专业专业
，个、优互、享专业。14 个
“一专业”，专业中。

《 “ ” () 》, 企 作 人 , 不 人 , 、 主 业 , 不 人 会 。 《中 专业 价 》, 专业 为 五 专业, 、 、 件 、 、 、 与 、 专业 为 专业。

, 1494 (5070), 中 4710 , 1909 、 304 、专业 2497 。 5070 中, 1808 40 人以 , 例为 35.7%, 3886 72 人以 , 例为 76.7%。 , 了 专业 、主 人, “三三 ” 了专业 , 了 任人 。 作, 2 MOOC , MOOC 中 上 使 ; MOOC《 仪与 》 , ; 《 》《 》MOOC 作 ; 了 2018 MOOC 作, 2015 2016 18 MOOC 享 ; 了 二 作 (158), 优 200 余 , 2017-2018 享 44 , 13 , 优 丰 。

2018 优 , 12 优 , 中 优 一 1 、二 2 ; 38 个 了 , 了2018 ; 23 , 中 10 , 13 。

“以 为 、 为 、 ” 人 , , 以 人 为 , 以 、 为主 , 以人 为 , 以 体 优 、 、 为 , 以 伍 为 , 以 、 、 业 与 为 ,

一、专业建设方面，学校坚持“以专业为主”的办学方针，深入推进“专业+”改革，构建了“专业+”育人模式。2014年，学校启动了“专业+”改革试点工作，首批试点专业为9个。2017年，学校启动了“2017专业+”改革试点工作，首批试点专业为9个。2018年，学校启动了“2018专业+”改革试点工作，首批试点专业为4个。2019年，学校启动了“2019专业+”改革试点工作，首批试点专业为6个。2017-2018学年，学校共开设了92个专业。

二、实践教学方面，学校坚持“以实践为主”的办学方针，深入推进“实践+”改革，构建了“实践+”育人模式。2014年，学校启动了“实践+”改革试点工作，首批试点专业为9个。2017年，学校启动了“2017实践+”改革试点工作，首批试点专业为9个。2018年，学校启动了“2018实践+”改革试点工作，首批试点专业为4个。2019年，学校启动了“2019实践+”改革试点工作，首批试点专业为6个。2017-2018学年，学校共开设了92个实践课程。

6、7，之 1、3，中
 一；2018 “ ” 业 MBA 专 ； 二
 一、二 一， 一；
 2018 与 中 一 1、
 二 1、三 2。 中 “互 +” 业
 、2018 与 中、
 、2018 互、
 中 人、2018 中
 了“优 作 ”。
 不 ，了 ERP
 、 作、 31 ，使专
 业 与 中。

依 《 业 () 作 》， 2018 163
 个 ，4997 业 () 、 、 业
 专 ， 中 ，了业 ()
 。
 使 “中 ” 业 ()
 ， 了2018 1099 业 ()， 一 为95.6%，
 了优 。

业 2018 二 中 业
 “ ” 业 中 1，佳作 2。 与
 业 2018 专业 优 业 () 中
 2、一 5、二 7，优 6。

业 体 。 体 了 、 、
 业 、 业 业 ， 依 、
 、 业 ，使 业 人 ，
 与 交、 与 业 一 业 体 。
 了 业 。 中 “ 业” 2 ，
 业 ， 业 ； “ 业” 1 ，
 业 ； 二 “ 业” 4 ，

专业 人 不 专业 ， 以 人
 为 ， 依 人 ， 专业 。
 专业 、 产业 、
 ， 位、 、 优 ， 人 ，
 专业人 位、 位、 位。优 专
 业 、 ， 与 专业 位 、 。
 专业 人 中， 以 业 为 ， 以
 人 为 ， “以 为 、 为 、 ” 人 ，
 专业人 、 ， 传 上 ，
 专业 、 、 上下了 。 “
 、 ” ， 专业 ， 专业 专业
 ， 以 人 。 专业 了 ， 产
 一 、 人 。

以 业 人 、 、 为 ， “一 、
 一 ” ， 以 人 为 ， “以 为中 ” 人
 ， 人 ， 人 ， 体优 体 ，
 ， 体 ， 业 ， “ 、 作
 、 作 、 为人 、 于 ” 专 人 。
 体 、 会、 、 人 ， 专业
 专业 专业 专业 ， 不 专业 ， 使人 、
 、 ， 专业 位 会 人 位 ，
 人 代 。

专 、 、 作 ， 企业专 与
 人 ， “ 、 体、 ， 、 、
 ， 、 、 交 ， ， 主 、
 体优 ， 以人为 、 ， 产 、 作 ” ， 、
 、 、 、 业 、 与

， - - 与 一体 ， 人
位、 ， 体 人 、专业 ， 会
人 位 。

专业 例不低于 25.41%， 中 专业

促习, “ ” “ ”, 专
 , 习 了 促作。
 人。“ ” 伍, 专任
 一。“人”“人”“”,
 、 企业、
 不。两一优、
 体、个人, 以、人、
 , 以“优”享为代一书人,
 为人 供了。
 人。中 专
 , 丰 习; 为 作、业
 、 、业,
 , 了书、 、之
 ; 与 , 专、
 为 供 件。
 人。众、“三严三”专
 “两一”习, 作、 作作。
 人中位, 人;
 、 , 主 位 事,
 ; 一 , 传; 不,
 中 位 作。
 () , 位 1-2个 ();
 一 , 体 与, 作 ;
 一 、促、。严 《
 》, 不 于6 , 不 于1个。
 , 作 130余 ,
 会 60余 , 人 作中 ;
 作 作例会, 作, 作
 中 与 ; 作 作 主 作
 书、 作 , 、 、 主 人
 专 会, 、。

了。《人》《》上，了专业作，了、专业；了《》，了专业、以体，。了作。不上，，；以为，优作体，，任；，（）、产，作上。

(1) 价
“”体。上
，一位以个人价。
2017-2018 了两个、作。价
，低于 80 了，位
，，专，
。两个“”为 91.53 90.41，
体。

(2) 专 价
两。、
位、。
，、作，于人。
专了作，，
价。2017-2018 ，专 461 人。专
价作为依之一，为、
了 作。

(3)
专，。
为作，中。
中，。
、两、专业作
专，了。2017-2018 ，以作估为
，了估作、（

任；专；
为上；两、
）、“一专业”、主与主“三三”
、业（）作
业。

于“以专业，以专业，以专业”
，专业，专业估（）作。2017-2018，
了专业作专，专任了，
专业；了20余人估中专业主
，了、专专业专，
；与、专业专
会，专事。三个专业了中专业
，与专业，他两个专业专
，7个专业中专业（估）。专
业作，专业，
，专业不，专业人不。

“人”任，“以促、以促、以促、
、”作，“、不”，
，促，作估。2017 12
8 作估专估作了中，2018
5 30 作估专估作了一
。一，专为伍一、丰、
件一、不、，作
了专价。

人、、专任、专业、
、书、书、仪、
、、
、专、主例、
业、业、体20余优于

专业 位与 会 ， 人
 ， ， 体
 ， 人 位 人 ， 体 。

， 以 习与 为主 作， 习 。
 、 会、 、 ， ， 、
 、 与 ， 与 主 ，
 习 不 。 价 ，
 为 90.98， 习 。

2018 业 4,864 人， 业人 4,840 人， 业 为 99.51%，
 位 予 为 97.05%。

2018 业 中 人 为 766 人（ 、 34 人），
 例为 15.8%。

2018 业 4840 人（ 业）， 2018 6 27 ， 业 业
 4545 人， 业 为 93.9%（ 专业 业 7）。 业 业 ，
 业 51%， 业 49%。 业 业 位 ， 、
 、 位 业 30%，三 企业 业 4%， 他企业 业 66%。 专业
 业 7。

专业	7 2017 业	专业 业 业人	业 (%)
	137	127	92.7
与	115	104	90.43
	159	156	98.11

西安科技大学 2017-2018 学年本科教学质量报告

专业	业	业人	业 (%)
	77	71	92.21
	58	56	96.55
	62	61	98.39
	66	60	90.91
	91	86	94.51
	67	54	80.6
会	130	113	86.92
	46	42	91.3
	59	52	88.14
与	66	58	87.88
产	59	53	89.83
	58	51	87.93
	65	59	90.77
传	57	51	89.47
	34	28	82.35
	32	30	93.75
	50	45	90
与	32	28	87.5
	50	49	98
与	33	29	87.88
()	23	23	100
()	18	18	100
()	36	36	100
()	32	32	100
()	38	38	100
	4840	4545	93.9

8 人 位 业 价					
价 (%)					
不					
企业	,	36.5	55.4	8.1	0
		35.7	54.6	9.7	0
业	业	39.2	51.4	9.4	0
		33.9	51.7	14.4	0
	亲	38.3	50.4	11.3	0
	作	39.9	48.6	11.3	0.2
作		37.8	49.1	12.6	0.5
		37.5	51.7	10.8	0
作		34.6	53.4	11.5	0.5
习与		34.6	51.3	13.9	0.2
	与 他人	32.1	49.9	17.8	0.2
体		27.7	63.5	8.1	0.7

业人 , 人为 , “
、作 、作 、为人 、于 ” 专 人 , ,
为 会 了 14 万余 专业 人 。
 , 专业 1993 伟 任 书 ;
专业 1983 任 书 ; 下 专业 1980
任 ; 专业 1980 任
书 。
 , 1979 仲 中 一位 GPS
位 以 中 业 , 世 万人
人 ; 专业 1977 何 , 五代
件, 使中 , 中 ;
与 1974 中 ; 专业 1978
为中 。
 , 井 专业 1977 • 乎 任
会 书 ; 专业 1977 任

； 与 1978 任 ； 井
 专业 1978 书 任 书 。
 ， 下 专业 1981 ， 任 事 ，
 ； 与 专业 1993 任 亿
 事 ， 中 会 、 会 会 ； 下 专业
 1978 任上 会会 、 上 事 。
 作一 ， 1987 任中 东
 ， 东 亲 他 他 ； 专业 2002
 任中 、 五一 ， 2011
 4 28 中 会 “五一” 会上作为 “ 人 ”
 代 人 会 作 。

“ 中 、 产 、 ” 三 人 中 。
 、 、 、 、 、
 、 与 、 7个专业 专业 (估)，
 专业 位 。 专业 作， 与
 专业 ， ， ， 专业
 。 ， 专业 专业 ， 专业
 于 ， 主体 位(价)， 为 习、交 、 、
 供 ， 以 人、 、 习 为中 ， 了产
 体 ， 了 产 价 ， 了 ，
 人 个 ， 专业
 ， 从以 “ ” 为中 以 “ ” 为中 ， 从 “传 ” “ 习 ”
 。

伍 一 。 一 人 ， 优
 伍 与 ， 但 不 不 专业 ， 一 丰
 ， ，
 作 一 。 一 体 ，
 ， ， 位。

价 专业 估 ， 一 业 、 人 位
三 会 价 作，
人 。